

## First Look into Expo 2020 Dubai: 6 Must See National Pavilions



Written by **Dima Stouhi**

12 minutes ago

[Share](#)

After a year delay due to the worldwide pandemic, October 1st saw the inauguration of one of the most anticipated events of the year; the [Expo 2020 in Dubai](#). The event, which is being held for the first time in the Middle East, focuses on architecture, culture, and innovation, with over 191 national participants. The pavilions on display are divided into three districts: Mobility, Sustainability, and Opportunity, each showcasing how their country has contributed and will contribute to its respective theme. In addition to the national pavilions, each district has its own thematic pavilion: the [Sustainability Pavilion](#) "Terra" by Grimshaw, the [Mobility Pavilion](#) "Alif" by Foster + Partners, and the [Opportunity Pavilion](#) "Mission Impossible" by AGI Architects.

Read on to discover 6 must-see national pavilions of each district that explored their designated theme in a unique and captivating way.

### Mobility District

*Text description provided by [Expo 2020 Dubai](#):* We live in a world of limitless connections. Explore horizons that drive human progress, as mobility continues to transform the way we live, connect with people, understand different cultures, and exchange knowledge and ideas. The Mobility District creates connections to drive the world forward, breaking down the divide between the physical and digital worlds to build a harmonious, global society where information, ideas and goods are exchanged faster than ever before.

### Belgium

#### MORE ARCHITECTURE NEWS



**Warsaw Home & Contract: Interior Design Contract Fair 2021**



**The New Kremlin Museum Nestles a Contemporary Design Within a Historic Monument**



**Hiroshi Sambuichi Designs Extension of Copenhagen's Cisterns**

[More Architecture News >](#)

#### MOST VISITED



**Five Yard House / Miró Rivera Architects**



**MP House / TIES**



**Acqua House / Cristina Menezes Arquitetura**

#### PRODUCTS



**Clay Pavers - Classic | Feldhaus Klinker**

[Save](#)



Home



Projects



Products



Folders



Feed



Light Bulb - Globe  
Drop | BoConcept

Titled "The Green Arch", the [Belgian pavilion](#) at the 2020 [Dubai Expo](#) highlights the emergence of connected green cities through its industrial, technological, and scientific knowledge. Belgium's urban planning prospects include creating smart mobility systems for the future, so the pavilion displays the country's visions for the year 2050, based on today's creative innovations of smart, clean, and secure mobility. The pavilion is designed by Belgian architects [ASSAR ARCHITECTS](#) and [Vincent Callebaut Architectures](#) and is conceptualized by Belgian international contractors BESIX and [Vanhout](#).

## Korea

Titled "Smart Korea, Moving the World to You", the [Korean pavilion](#) explores new connections and future mobility prospects that shift towards a hyper-connected society. The pavilion includes various programs such as virtual connections to South Korea that give visitors the a chance to marvel at the endless boundaries of mobility. "Mass\_ity" (compound noun made of two words – Mass and City) is another theme explored at the pavilion, which interprets the relationship between a mass of people and cities. This dynamic relationship is reflected on the façade of the pavilion, which shows varying images and colors through rotating cubes. The pavilion is designed by [MOOYUKI Architects](#) ([Moon Hoon](#) + [Seong Bong Yun](#) + [Dong Gyu Kim](#)).

## Sustainability District

*Text description provided by [Expo 2020 Dubai](#): Every day, more and more of us take a sustainable path towards a future where we all live in balance with our only home: Planet Earth. As we join*

Save



Home



Projects



Products

Folders



Feed

---

human race can enjoy living in harmony with nature in a high-tech future.

## The Netherlands

The [Netherlands](#) Pavilion at Expo 2020 [Dubai](#) proposes a circular climate system that harvests water, energy, manufactures rain and produces food, creating a temporary biotope that embodies the fusion between art, architecture and technology. The project is a display of experimental solutions to *“water scarcity, energy transition and food shortages on a life-sized scale model.”* Inside the pavilion, a large cone is the main element of the exhibit- a vertical farm covered in edible plants on the outside and mushrooms on the inside. The chimney-like structure helps regulate temperature and moisture inside the cone. Water is harvested from air humidity and used for plant irrigation, with the pavilion extracting 800 liters of water daily. The pavilion is designed by [V8 Architects](#), and the visitor experience is curated by [Kossmanndejong](#).

## Brazil

Save



Home



Projects



Products

Folders



Feed

The Brazilian pavilion brings the Amazon basin to the Dubai desert in an interactive experience that allows visitors to be temporarily transformed to [Brazil](#)'s riversides through projections, sounds, and scent. The pavilion recreates the country's environment by filling up half of the pavilion's 4,000sqm with water so visitors of all ages can get their feet wet, and uses over 140 mega projectors that transform the translucent membrane on the steel structure into huge screens that bring the country's biodiversity to life. In order to cope with Dubai's excess heat, the cubical structure will provide shade during the day and light up the space with interactive digital displays at night. Relating to the theme of sustainability, the designers explained that "this is an opportunity to show the world how sustainable [Brazil](#) is and how we prioritize sustainable development. When we say sustainability, that means we have to understand that we are together for nature, together for the people and together for the future. These three pillars have to be connected to make concrete sustainable development. Expo offers a good platform to showcase this". The pavilion is designed by [JPG.ARQ](#), [MMBB](#), and [Ben-Avid](#).

## Opportunity District

*Text description provided by [Expo 2020 Dubai](#):* There's a ripple effect in everything we do. Even one person can be the key to unlocking eight billion opportunities that can help individuals and communities create a better tomorrow, today. It's time to unleash the potential within and be an agent of change. Witness how our lives and actions are interconnected in the Opportunity District. Meet the people worldwide who are transforming dreams and aspirations into the realities of tomorrow, and be empowered to shape the future by unlocking the potential within yourself.

## Switzerland

[Save](#)

Home



Projects



Products

Folders



Feed

Titled "Reflections", the Swiss [Pavilion](#) at the 2020 [Dubai Expo](#) showcases Switzerland's unique duality of scenic landscapes and technology. The interior of the pavilion is divided into three acts that allow visitors to experience the country's unique features and its journey from tradition to state-of-the-art innovation. The entire experience of the pavilion communicates [Switzerland's](#) strengths and opportunities in the fields of education, research, innovation, and business. In the first act, visitors queuing experience the facet of 'typically Swiss' while waiting in line in front of the mirrored facade. The journey continues inside the pavilion for the second act, where visitors "hike" through a fog surrounded by the unique panoramas of nature. Emerging from the fog, visitors observe an artistic interpretation of a mountain panorama, emphasizing the authentic Swiss experience. The third and final act highlights an urban and creative environment, reflecting [Switzerland's](#) position as a world-leading innovative country. The pavilion is designed by [OOS Architekten](#), along with [Bellprat Partner](#) for the scenography, and [Lorenz Eugster](#) for the landscape.

## Bahrain

The [Kingdom of Bahrain's pavilion](#) explores how "density weaves opportunities". Regardless of its limited land availability and being the sixth densest country in the world, Bahrain has always progressed through local trade, entrepreneurship, and innovation. Its long standing history and

Save



Home



Projects



Products

Folders



Feed

pavilion exhibits the development of weaving, from traditional looms weaving and embroidery, to innovative weaving technologies such as fiber glass and carbon fiber. The interior is made of 126 steel columns with a diameter of 11cm and 24m in height that intersect occasionally throughout the height of the space. The pavilion is designed by Christian Kerez Zürich AG.

*We invite you to check out ArchDaily's comprehensive coverage of [Expo 2020 Dubai](#).*

## Image gallery

 Share

About this author



**Dima Stouhi**

Author

FOLLOW

### #TAGS

News

Architecture News

Switzerland

Belgium

Korea

Pavilions

Netherlands

Bahrain

Brazil

Architecture

Expo 2020 Dubai

Cite: Dima Stouhi. "First Look into Expo 2020 Dubai: 6 Must See National Pavilions" 14 Oct 2021. ArchDaily. Accessed 14 Oct 2021. <<https://www.archdaily.com/970170/expo-2020-dubai-round-up-6-must-see-national-pavilions>> ISSN 0719-8884

Save



Home



Projects



Products

Folders



Feed

Mitrex Solar Greenhouse	AXOR Bathroom Collection - AXO...	Sika Wall and Façade Systems	Geberit Bathroom Series - ACANTO
<a href="#">TABLE LAMPS</a>	<a href="#">METAL PANELS</a>	<a href="#">CHAIRS</a>	<a href="#">BRICKS</a>

Vibia Lamps - Musa	Dri-Design Metal Panels - Other Materials	Zeitraum Wooden Chair - Nonoto	Nelissen Facing Brick - Grigio
<a href="#">DOORS</a>	<a href="#">TILES / MOSAIC / GR...</a>	<a href="#">SOUND BOOTHS</a>	<a href="#">WALL / CEILING LIG...</a>

Sky-Frame Sliding Door Feature -...	Hisbalit Mosaic Tiles - Aqualuxe	Framery Meeting Pod - Framery Q -...	Eureka Lighting Ceiling Recessed Lights - Twin
---	--	--	--

[More products >](#)

0 Comments ArchDaily [Disqus' Privacy Policy](#) [Login](#)

[Recommend](#) [Tweet](#) [Share](#) [Sort by Newest](#)



Start the discussion...

LOG IN WITH

OR SIGN UP WITH DISQUS ?

Name

Be the first to comment.

[Subscribe](#) [Add Disqus to your site](#) [Do Not Sell My Data](#)

Save



Folders





# Poland's White Gold: The Story Behind one of the World's Biggest Adaptive Reuse Projects



Written by **Dima Stouhi**

a day ago [Share](#)

The Republic of [Poland](#) boasts diverse geographical territories and cultural tribes that span thousands of years. Its cities and towns reflect a whole spectrum of styles, from Romanesque architecture to Gothic Revival and postmodernist residential and commercial structures. In addition to its unique topography and rich urban fabric, the country houses 17 UNESCO World Heritage Sites. One site, however, has stood out from the rest and given the country a royal status. Tucked beneath the Malinowka stream, just outside the southern city of Krakow, is one of the world's oldest and largest hand-chiseled underground [mines](#) that has been transformed into an expansive, all-inclusive complex. From a naturally-healing health center to a secluded church and an underground bungee jumping platform, this colossal adaptive reuse project is the [Wieliczka Salt Mine](#).

Known as “one of the seven miracles of Poland”, the [Wieliczka Salt Mine](#) dates back to Mid-Neolithic times. Archeologists discovered prehistoric salt works that were almost 5.5 thousand years old, where inhabitants of present-time Wieliczka retrieved brine-like material from surface springs and evaporated it in the heat of their fires to create salt. Hundreds of years later, excessive salt cooking dried the saline springs, which forced inhabitants to build wells in order to deepen what’s left of them. Shortly after digging these wells, people discovered the first block of rock salt, which encouraged them to dig deeper and explore a new precious and raw material.

## MORE ARTICLES



**How to Incorporate Steel Railings Into the Design**



**Urban Sprawl and Ghost Towns: The Impact of Mining on Cities**



**Sensory Design: Architecture for a Full Spectrum of Senses**

[More Articles >](#)

## MOST VISITED



**Five Yard House / Miró**  
Rivera Architects



**MP House / TIES**



**Acqua House / Cristina**  
Menezes Arquitetura

## PRODUCTS



**Clay Pavers - Classic | Feldhaus Klinker**

[Save](#)





Light Bulb - Globe  
Drop | BoConcept

Salt became a priceless national treasure, and the picturesque underground geological structure of the Wieliczka mine was [not found anywhere else in the world](#). In the second half of the thirteenth century, Wieliczka was known as the largest salt producer in [Poland](#), which is why it was named *Magnum Sal* (the Great Salt). So much so that the profits from selling salt made up a third of all Polish crown's treasury income.

---

### Related Article

#### [Urban Sprawl and Ghost Towns: The Impact of Mining on Cities](#)

---

A lot of labor, ingenuity, and creativity were spent in these [mines](#). Up until the end of the fifteenth century, salt was mined 64 meters below ground level, which is present-day's Level I. With every century the mine grew bigger, becoming one of the largest firms in Europe with its own canteen and employee shelters and facilities. By the 17th century, the mine was already excavated on three levels, and was drafted with respect to the urban planning above it. Fast forward a few decades later, new methods, equipment, and tourists were introduced into the mine, along with novel visitors and high-ranked politicians, sustaining the grandeur of the complex until the 20th century.

It was only after the Second World War, when salt production reached its peak and people from all over the world became aware of the history and cultural significance of the site, that the mine became a challenge to maintain. Although it was providing a lot of profit, the government and administration's main focus was to preserve the site for future generations, an idea that was slowly becoming difficult to achieve. In 1964, the now-nine level mine (327 meters below ground) was no

Save



Home



Projects



Products

Folders



Feed

---

site is used as today.

So what's left of the places where salt was extracted? Since salt is no longer mined in Wieliczka, its chambers and corridors are currently being restored and made available for sightseeing, performances, physical healing, prayer, and royal banquets. Instead of salt excavation, miners today are still working on site to preserve the historic landmark. Over the course of more than 700 years, 26 shafts were struck in Wieliczka. In fact, the labyrinth is so colossal that visitors only have access to 2% of the site.

One of the main facilities offered on site is a [health resort](#). Patients with chronic diseases of the sinuses and throat, asthma, bronchitis, and pneumonia benefit from the unique characteristics of the underground microclimate. The air inside the mine passes through a series of salt corridors, which cleans off pollutants that are on the surface. In 2019 and 2020, [COVID-19 patients visited the Wieliczka salt mine](#) to treat their lungs.

Save



Home



Projects



Products

Folders



Feed

Each chamber of the now-multipurpose site has a unique function and spatial layout that tells the story of how the mine was formed and all the people who stepped foot in it. Some are used as venues with lavish chandeliers, while others have been transformed into extraordinary chapels or taverns. A 36-metre high chamber is now used as the world's first underground bungee jump and hot air balloon setting. Visitors can select two different routes, either the tourist one, which takes them on a journey through the chambers mentioned above, or the [miners route](#), a challenging, multisensory expedition that allows visitors to wander through underground salt labyrinths and perform mining activities.

[Save](#)

Home



Projects



Products

Folders



Feed

The walls and ceilings of chambers used as banquet halls, event venues, and chapels are left in their raw, natural state, and complemented with crystal chandeliers and wooden flooring. In some chambers, such as the St Kinga's [Chapel](#), salt sculptures and floor reliefs were created by working miners centuries ago.

Save



Home



Projects



Products

Folders



Feed

*This feature is part of an ArchDaily series titled [AD narratives](#) where we share the story behind a selected project, diving into its particularities. Every month, we explore new constructions from around the world, highlighting their story and how they came to be. We also talk to the architect, builders, and community seeking to underline their personal experience. As always, at ArchDaily, we highly appreciate the input of our readers. If you think we should feature a certain project, please [submit your suggestions](#).*

*This article is part of the ArchDaily Topic: [Adaptive Reuse](#). Every month we explore a topic in-depth through articles, interviews, news, and projects. Learn more about [our monthly topics](#). As always, at ArchDaily we welcome the contributions of our readers; if you want to submit an article or project, [contact us](#).*

## Image gallery

Save



Home



Projects



Products

Folders



Feed

 Share

About this author



**Dima Stouhi**

Author

FOLLOW

#TAGS

News

Articles

UNESCO World Heritage Site

Poland

Chapel

Mines

Transformation

Venue

Architecture

Adaptive Reuse

ArchDaily Topic 2021 Adaptive Reuse

AD Narrative

Save



Home



Projects



Products

Folders



Feed

behind-one-of-the-worlds-biggest-adaptive-reuse-projects> ISSN 0719-8884

BROWSE THE CATALOG

GLASS

FAUCETS

WALLS

BATHROOMS

Mitrex  
Solar Greenhouse

AXOR  
Bathroom  
Collection - AXO...

Sika  
Wall and Façade  
Systems

Geberit  
Bathroom Series -  
ACANTO

TABLE LAMPS

METAL PANELS

CHAIRS

BRICKS

Vibia  
Lamps - Musa

Dri-Design  
Metal Panels -  
Other Materials

Zeitraum  
Wooden Chair -  
Nonoto

Nelissen  
Facing Brick -  
Grigio

DOORS

TILES / MOSAIC / GR...

SOUND BOOTHS

WALL / CEILING LIG...

Sky-Frame  
Sliding Door  
Feature -...

Hisbalit  
Mosaic Tiles -  
Aqualuxe

Framery  
Meeting Pod -  
Framery Q -...

Eureka Lighting  
Ceiling Recessed  
Lights - Twin

[More products >](#)

0 Comments

ArchDaily

[Disqus' Privacy Policy](#)

[Login](#) ▾

[Recommend](#)

[Tweet](#)

[Share](#)

[Sort by Newest](#) ▾



Start the discussion...

LOG IN WITH

OR SIGN UP WITH DISQUS

Name

Be the first to comment.

[Subscribe](#)

[Add Disqus to your site](#)

[Do Not Sell My Data](#)

Save



Home



Projects



Products

Folders



Feed



# Ronald Lu & Partners Designs High-Density Environments Across the Rapidly Urbanising Greater Bay Area in South China



Written by **Andreea Cutieru**

about an hour ago

Share

China is undergoing a rapid urbanization process, and in South China's Greater Bay Area (GBA), it takes the form of a comprehensive development strategy. The region, comprising the cities of Hong Kong, Macau as well as other nine fast-developing municipalities in Guangdong Province, is being transformed into a city-cluster of world importance and architecture practice. Ronald Lu & Partners contributes to this vision through high-density urban developments shaped around principles of sustainability and human-centric design.



With its expertise in transit-oriented development (TOD), the practice designs for expanding population with projects that promote walkable neighbourhoods, reduce traffic congestion and encourage the use of public transport. Sanlonghui is an intermodal hub that creates a comprehensive urban environment, laying the foundation for the redevelopment of adjacent sites. Similarly, the waterfront development UniPark in Zhuhai is designed around health and well-being principles, pioneering the concept of "urban core". Another high-density urban environment is

## MORE ARCHITECTURE NEWS



Photographer Romain Veillon Captures What Buildings Would Look Like If Humans Disappeared



Architects, not Architecture Announce Season 2 of their Virtual World Tour



OMA Completes First Quadrant of KaDeWe Department Store in Berlin

[More Architecture News >](#)

## MOST VISITED



Five Yard House / Miró  
Rivera Architects



MP House / TIES



Acqua House / Cristina Menezes Arqitetura

## PRODUCTS



Clay Pavers - Classic | Feldhaus

Save



Home



Projects



Products



Folders



Feed



Light Bulb - Globe  
Drop | BoConcept

*“ Our projects in the Greater Bay Area adhere to a people-centric development philosophy. We want ecological conservation, streamlined information technology and smart city management to become ingrained in the GBA to raise the quality of life for residents. This combined city cluster will offer distinct geographical advantages and economic strengths. Innovation and education will accelerate, cultural hubs will become more vibrant and integrated as there will be access to high-quality arts and culture programmes, and scientific and technological achievements will be significantly enhanced. Our goal is to design a quality living circle, connecting high-density urban environments with world-class public amenities for living, working and travelling. - Bryant Lu, Vice Chairman of Ronald Lu & Partners ”*

### Related Article

#### [Ronald Lu & Partners Showcases Upgraded Concept for a Transit-Oriented Development](#)

Covering an area of 56,000 square kilometres and with a population of around 86 million people, South [China](#)'s Greater Bay Area comprising rapidly expanding places like Shenzhen and Guangzhou, is being shaped into the focal point of the country's development. In its quest to develop the cities of the future, [China](#) is exploring ways of creating high-density urban environments that also encourage sustainable living and make for attractive destinations. Through their projects in the area, Ronald Lu & Partner aims to improve Greater Bay Area's ecological quality, "putting green, low-carbon and circular development into practice".

Save



Home



Projects




Products

Folders



Feed

## Image gallery

 Share

About this author



**Andreea Cutieru**

Author

FOLLOW

### #TAGS

News

Architecture News

Macau

Guangdong Province

High-Density

South China Sea

Hong Kong

Ronald Lu & Partners

China

Cite: Andreea Cutieru. "Ronald Lu & Partners Designs High-Density Environments Across the Rapidly Urbanising Greater Bay Area in South China" 14 Oct 2021. ArchDaily. Accessed 14 Oct 2021.

<<https://www.archdaily.com/970115/ronald-lu-and-partners-designs-high-density-environments-across-the-rapidly-urbanising-greater-bay-area-in-south-china>> ISSN 0719-8884

Save



Home



Projects



Products

Folders



Feed

Mitrex  
Solar Greenhouse

TABLE LAMPS

AXOR  
Bathroom  
Collection - AXO...

METAL PANELS

Sika  
Wall and Façade  
Systems

CHAIRS

Geberit  
Bathroom Series -  
ACANTO

BRICKS

Vibia  
Lamps - Musa

DOORS

Dri-Design  
Metal Panels -  
Other Materials

TILES / MOSAIC / GR...

Zeitraum  
Wooden Chair -  
Nonoto

SOUND BOOTHS

Nelissen  
Facing Brick -  
Grigio

WALL / CEILING LIG...

Sky-Frame  
Sliding Door  
Feature -...

Hisbalit  
Mosaic Tiles -  
Aqualuxe

Framery  
Meeting Pod -  
Framery Q -...

Eureka Lighting  
Ceiling Recessed  
Lights - Twin

[More products >](#)

0 Comments

ArchDaily

[Disqus' Privacy Policy](#)

[Login](#) ▾

[Recommend](#)

[Tweet](#)

[Share](#)

[Sort by Newest](#) ▾



Start the discussion...

LOG IN WITH

OR SIGN UP WITH DISQUS

Be the first to comment.

[Subscribe](#)

[Add Disqus to your site](#)[Add DisqusAdd](#)

[Do Not Sell My Data](#)

Save



Home



Projects



Products

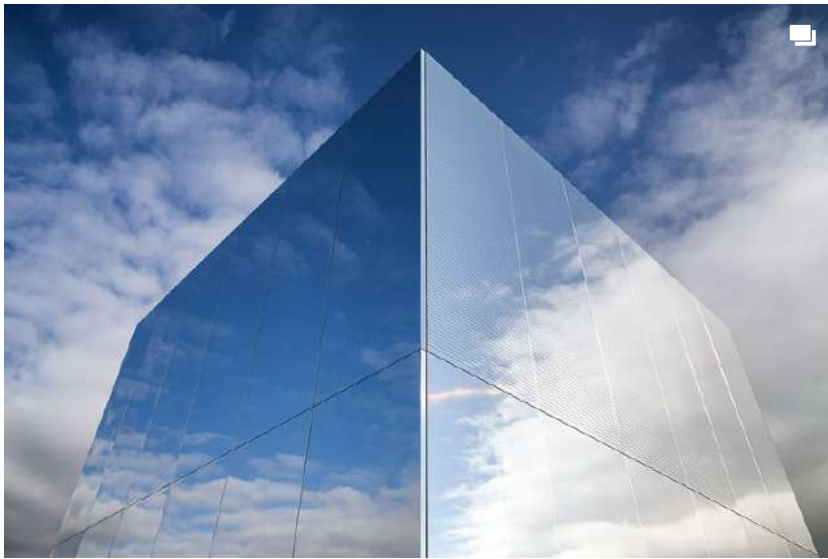
Folders



Feed

# When Design Meets Functionality in Façades: High-Tech Aluminium Surfaces

Sponsored Content



2 days ago

Share

The design of a facade defines its architectural identity. Besides being a barrier against diverse weather conditions, providing acoustic comfort, and regulating light penetration, the external skin of a building determines its character and perception. At first glance, a facade can make the building stand out or blend with its urban environment, or even convey different levels of brightness, translucency, and smoothness. Simultaneously, the structure and color of interior walls and ceilings can leave a lasting impression when entering a room.

## Versatile in form and function

Therefore, faced with a great range of options available for facade designs, choosing the right material is crucial, as it can dictate energy efficiency, versatility, aesthetics, and durability. With this in mind, the German manufacturer [Alanod](#) has developed a wide variety of functional and decorative metal surfaces that offer all kinds of technical possibilities from a single source. Among its decorative line, the DECO PRIME® product range provides an assortment of high-tech surfaces, known for its quality and versatility due to the multitude of designs, structures, and colors.

## MORE ARCHITECTURE NEWS



Warsaw Home & Contract: Interior Design Contract Fair 2021



Installation Made of Mushrooms Wins 2022 Tallinn Architecture Biennale Competition



Ronald Lu & Partners Designs High-Density Environments Across the Rapidly Urbanising Greater Bay Area in South China

[More Architecture News >](#)

## MOST VISITED



Five Yard House / Miró Rivera Architects



MP House / TIES



Acqua House / Cristina Menezes Arquitetura

## PRODUCTS



Clay Pavers - Classic | Feldhaus

Save



Home



Projects



Products



Folders



Feed



Light Bulb - Globe  
Drop | BoConcept

Often, architects' primary consideration when selecting a material is its ability to adapt to different scenarios and requirements, thus allowing the creation of unique spaces. DECO PRIME®'s flexibility stems from such diverse uses; whether its reflective, colored, glossy, matt, or structure, it can offer a variety of elegant and attractive atmospheres. This vast range of designs gives architects and designers the freedom to explore endless possibilities in their creative work, whether it be through a futuristic glow, a reflecting, or a colored matt surface.

The same adaptability applies to its conductive and acoustic performance, as a reflective surface provides a welcoming ambience and reflects daylight, while structured and perforated walls and ceilings enhance a room's acoustics. Whereas a high-gloss finish sets a modern tone, a matt surface creates an impression of warmth. At the same time, the material can also serve to heat or cool radiant ceilings and direct natural light into buildings.

Save



Home



Projects



Products

Folders



Feed

In addition to its use in walls and ceilings, DECO PRIME® can be applied to light switches, door profiles and handles, appliances, or consumer electronics, unlocking the opportunity to create several decorative elements attractive to the eye and touch.

#### **Durability and sustainability**

A key factor to consider when designing the exterior of a building is the material's maintenance and long-term behavior. Besides providing a whole series of diverse aesthetic possibilities - where different colors can be combined with every structure-, the metal surface is resistant and long-lasting, with two different protective coatings that durably shield from environmental factors.

With buildings being responsible for a high percentage of carbon emissions, the demand for sustainable and socially conscious materials is increasing in the short term. With that in mind, DECO PRIME® is made from recyclable aluminum, saving a 95% of the energy consumed in the manufacturing process. Likewise, the electricity used during production is gained entirely from regenerative energy sources.

Save



Home



Projects



Products

Folders



Feed



In summary, it is clear that an architect's choice of façades, along with the materials that compose them, is an essential step during any project. Not only because it can define conductive, acoustic, or lighting conditions, but also because it can determine the appearance and personality of a

Save



Home



Projects



Products

Folders




Feed

---

the options that these flexible metal surfaces provide, whether it's about how the material behaves throughout the life of a building, or other characteristics and details that play a role in the short and long term.

For more information on the application of DECO PRIME® in exteriors and interiors, [access this link](#).

## Image gallery

 Share

### #TAGS

[News](#) [Architecture News](#) [Aluminum](#)

Text Message Html

---

Cite: "When Design Meets Functionality in Façades: High-Tech Aluminium Surfaces" 12 Oct 2021. ArchDaily. Accessed 14 Oct 2021. <<https://www.archdaily.com/969872/when-design-meets-functionality-in-facades-high-tech-aluminium-surfaces>> ISSN 0719-8884

Save



Home



Projects



Products

Folders



Feed

Mitrex Solar Greenhouse	AXOR Bathroom Collection - AXO...	Sika Wall and Façade Systems	Geberit Bathroom Series - ACANTO
<a href="#">TABLE LAMPS</a>	<a href="#">METAL PANELS</a>	<a href="#">CHAIRS</a>	<a href="#">BRICKS</a>

Vibia Lamps - Musa	Dri-Design Metal Panels - Other Materials	Zeitraum Wooden Chair - Nonoto	Nelissen Facing Brick - Grigio
<a href="#">DOORS</a>	<a href="#">TILES / MOSAIC / GR...</a>	<a href="#">SOUND BOOTHS</a>	<a href="#">WALL / CEILING LIG...</a>

Sky-Frame Sliding Door Feature -...	Hisbalit Mosaic Tiles - Aqualuxe	Framery Meeting Pod - Framery Q -...	Eureka Lighting Ceiling Recessed Lights - Twin
---	--	--	--

[More products >](#)

Save



Home



Projects



Products

Folders



Feed

מגור חלון



## ביום שאחרי הקריסה: הבניין בחולון יהפוך למקרה בוחן

הדיירים שנתרו ללא קורת גג, הכוונות הטובות של העירייה והכשלים הבירוקרטיים: מה קורה עם 32 המשפחות שגרו בבניין ברחוב סרלין בחולון שקרס לפני חודש • "חברות הביטוח לא זזות, צריך ללמוד את הכול מאפס" • מעקב גלובס  
הלית יא-ליזיון 10/10/21

לפני חודש בדיוק קרס בניין ברחוב סרלין בחולון. הבניין הסמוך פונה מחשש שיקרוס אף הוא. בסך הכול איבדו 32 משפחות את ביתן ואת רכושן. אפשר שהבתיים ברחוב סרלין 36 ו-38 יהפכו בקרוב למקרה בוחן לכל הארץ, משום שמאז קרס עוד חצי בניין ברעננה שהיה בעיצומו של פרויקט תמ"א 38, ובמקומות שונים בארץ פנו דיירים מבניינים שהוכרזו כמסוכנים. לעתים הורשו הדיירים לחזור לאחר בדיקה וחיזוק, ולעתים, כמו במקרה של הדיירים ברחוב הרימון בקרית גת - לא יוכלו לחזור למשך זמן ארוך.

הקשיים: למצוא דירה באזור ולהירשם ברווחה

אדם אלגריסי, חבר נציגות הדיירים, מספר כי למשך ימי החג התארחו חלק מהדיירים ריץ קרטלון בהרצליה באדיבות חברת תדהר ועדי שטראוס, וכן קיבלו הזמנה מרשת בראון להתארח במלון לייטהאוס.

קעת רבים מהם מחפשים דירה בשכירות באזור שבו גרו, אולם לדברי אלגריסי, "אני לא חושב שהיה היצע של 32 דירות עוד לפני כן, אז כרגע על כל דירה מתמודדים הרבה דיירים. הדרשות של הבעלים הפכו להיות לא הגיוניות. יש לי ולאשתי תלושי שכר מספקים והבאנו ערבים וערבות בנקאית ובעל הדירה עדיין שוקל אם להשכיר לנו". ביתיים הוא ומשפחתו מתגוררים בבית הוריה של אשתו.

נוסף לעניין המגורים, הם מתמודדים עם אתגרים אחרים. "חברות הביטוח לא זזות, צריך ללמוד את הכול מאפס. יש לי שתי בנות, בנות שבע ושנתיים. אפילו פסיכולוגית ילדים אחת לא הגיעה לעזור לתווך לילדים את המצב. בעיר הילדים, כן? דורשים מאיתנו לפתוח תיק ברווחה - אבל זה כתם אז אנחנו לא מעוניינים. לי באופן אישי קרה נס וקרה אסון. הייתי מצפה שהרשות המקומית תהיה המבוגר האחראי".

העירייה: "תוך שלוש שנים אפשר לראות את הבניין עומד"

לירן אדרי, ראש מינהלת ההתחדשות העירונית בחולון, מודעת לכך שהבניין שקרס ברחוב סרלין עשוי להפוך לדוגמה להתמודדות בעתיד בכל הארץ. "זה אתגר אבל אולי נוביל פה איזשהו שינוי לעשות דברים יותר מהר", היא אומרת. "הדיירים יכולים לזכות לקדם פרויקט פיניו-בינוי הכי מהר שאפשר בדרכים חדשניות.

"הבניין שקרס אינו עומד בתקנות התמ"א, וצריך לקיים בו פיניו-בינוי. כמו שהבטיח ראש העיר אנחנו דואגים עכשיו לגייס צוות יועצים, בהם אדריכל ומנהל פרויקט.

"הדיירים בטח היו מוותרים על זה, אבל בסופו של דבר הם יקבלו בניין חדש בהליך מהיר. בל"ז השאפתני שהצבנו לעצמנו אנחנו מקווים שתוך שלוש שנים הם יקבלו דירה חדשה. רק לקדם תב"ע לוקח שנתיים, והיתר לוקח עוד שנה וחצי-שנתיים ורק אז מתחילים ביצוע. שלוש שנים - זה לא קרה בשום מקום. אנחנו מקווים תוך שנה וחצי להיות עם היתר ותב"ע ביד, ובמקביל לעבוד על תת-הקרקע. כבר אושר לזה תקציב של 3 מיליון שקל.

"אבל - יש אבל גדול, כדי לקדם את זה אנחנו עושים את זה במימון ביניים - משלמים על התהליך עד שייכנס זים לתמונה. ולכן הדיירים חייבים לתת לנו הסכמה בכתב. אנחנו ניתן את כל התקורות ופוש רציני. אנחנו עובדי ציבור ומינהלת שממומנת על ידי הממשלה, אז אין לנו מטרת רווח. הם מבינים עניין ושואלים את השאלות הנכונות, אבל יש להם פניות מכל מיני גורמים.

"גם אם הם יחליטו ללכת עם זים, נעזור להם. אבל זים יצטרך ללכת קודם כול לתהליך של פרה רולינג עם העירייה לגבי זכויות הבנייה, וזה פינג פונג שלוקח זמן".

**השאלה אם תוכנית שאתם תכינו תהיה כלכלית.**

"אנחנו עושים תב"ע בליווי של שמאי - לא תקודם תב"ע לא כלכלית. אם נצטרך להוסיף זכויות בנייה, נעשה את זה".

הדיירים: "קשה לנו להאמין לרשות המקומית"

הדיירים, מצידם, לא ממהרים לחתום. אלגריסי: "ברמת האמון שנוצרה קשה לי להאמין לרשות המקומית. די הבהירו לנו מהעירייה שכדאי לנו להתאים את עצמנו לתוכנית שלהם, אבל אני מרגיש שאני בן ערובה של הרשות המקומית ושל בירוקרטיה. בכל מה שקשור להתחדשות עירונית העירייה לא רכשה את אמוני כדייר מרגע האסון, ומי הראוי שהם יובילו את זה לא באימים.

"בכל מקרה, קל זה לא יהיה. כבר דיברנו עם כמה יזמים, ואין כדאיות כלכלית. יזמים אומרים שיבנו (במקום שני הבניינים) בניין אחד של עשר קומות, עם שמונה דירות בקומה, קומת מסחר למטה - וזה עדיין לא כלכלי.

"גם אותם מהנדסים שאומרים שזה אחריות הדיירים, איך אנחנו אמורים לדעת? אני יכול לעשות סטט בעצמי לאוטו? אני יודע מה לבדוק? אולי צריך לסמן את הבניינים הישנים ולהודיע לדיירים לבדוק. הדבר היחיד שמשמח אותי זה שאולי בעקבותינו משהו ישתנה".

**החוק לא עומד לצד הדיירים**

פרויקט התחדשות עירונית בבניין שקרס אינו פשוט גם מבחינה משפטית. עו"ד אורית קור ממשך זיו שרון ושות' ועו"ד עדי טל מסבירות: "בחנית הוראות החוק מלמדת שמשעה

שהמבנה נהרס, מכל סיבה שהיא, החלקה ובעליה אינם זכאים עוד להטבות השונות המוקנות לבניינים על מנת למנוע מקרי קריסה - הן בפן התכנוני (היקף זכויות הבנייה) והן בפן המיסוי.

"סעיף 4 לתמ"א 38, שכותרתו 'תחולת התוכנית', קובע כי 'תוכנית זו תחול על מבנים קיימים אשר הוצא היתר לבנייתם קודם 1 בינואר 1980... ועדות הערר קבעו בכמה מקרים כי ניסוח זה שולל את החלת הוראות התוכנית על מבנים שנהרסו בפועל. בכך נשללת מהחלקה הן זכויות הבנייה אשר התוכנית מקנה והן פטור והקלות מתשלום היטל השבחה בהתאם לתוספת השלישית לחוק התכנון והבנייה.

"חוק הרשות הממשלתית להתחדשות עירונית קובע כי ניתן להכריז כ'מתחם פיני-בינוי' על שטח שיש בו 24 יחידות לפחות - ניסוח זה שולל גם כן את החלת ההוראות על חלקה שנתרה ריקה לאחר שהבניין שעמד עליה נהרס כליל. נזכיר כי גם ההוראות החלות ביחס לרוב הדרוש לצורך ביצוע פרויקטים של התחדשות עירונית אינן חלות על החלקה, ובעניין זה קיים סעיף מיוחד בחוק המקרקעין הדורש רוב של שלושה רבעים מהרכוש המשותף (לשעבר), וכן מקנה סעדים יעילים במקרה של סרבנים.

"אחת הבעיות הנוספות שבעלי הדירות צפויים להיתקל בהן היא בעיית המס החל בהתקשרות בין בעלי הבניין לבין יזם לצורך הקמת הבניין מחדש: חוק מיסוי מקרקעין וחוק מס ערך מוסף מעניקים פטורים ממס לעסקאות בין בעלי יחידות קיימות המיועדות להריסה לבין יזם ואינם מעניקים הקלות מס לבעלי מגרשים ריקים. מכאן, שאם לא תצא על ידי רשות המסים הקלה פרשנית ספציפית למקרה הכל כך מיוחד הזה, עשויים בעלי הבניין להיתקל בקושי בהתקשרות עם יזם להקמת הבניין מחדש לאור נטל המס הכבד שעשוי לחול".

עו"ד קור מעירה כי בעבר כבר סייעה רשות המסים במצב דומה: "בשנת 1993, לאחר מלחמת המפרץ שבה נהרסו מבנים כתוצאה מפגיעת טילים, פרסמה רשות המסים הנחיה מקלה שלפיה דירת מגורים שנהרסה, הושמדה או הושחתה שלא מרצונו של בעל הזכות, כגון כתוצאה משריפה, פיצוץ, סערה וכו' ונמכרה תוך שנה מיום שנהרסה, יראוה לצורך חישוב מס השבח כאילו נמכרה דירת מגורים, אם המוכר יבקש זאת.

"אנו מקווים כי רשות המסים תאפשר עמדה מקלה דומה גם לבעלי הבניין שקרס בחולון תוך מתן אפשרות לפטורים ממס לעסקאות תמ"א 38 או פיני-בינוי. גם לעניין חיוב בהיטל השבחה הרשות אינה רשאית לוותר או להקל בחיוב ללא הוראות מפורשות בחוק, ונדרשת התערבות מהירה של המחוקק כדי לאפשר סיוע אפקטיבי לבעלים".

## ההקלות בהוצאת היתר בנייה לממ"ד: צעד מבורך אבל לא מספיק

כיום נדרשים עשרות אישורים לבניית ממ"ד • ההקלות צפויות להקל על התהליך, השאלה אם יתנו תמריץ מספק למיגון גם מחוץ לאזור המרכז  
 הילה גולדנברג 9/10/21

המועצה הארצית לתכנון ובנייה אישרה לאחרונה הקלה בתקנות התכנון והבנייה שמטרתה קיצור ההליך הרישוי לתוספת ממ"ד במבני מגורים. ההקלות כוללות צמצום הנטל הרגולטורי, לוחות הזמנים והעלויות הכרוכים בהליכי הרישוי.

לדעתי, השינוי אכן מקל ומפשט הן את הליך הגשת הבקשה להיתר והן את בדיקתה בוועדה המקומית, אולם מדובר בשינוי באמצעות הקלות ספציפיות לנושא הממ"ד ולא ברפורמה מלאה שנדרשת בתחום שאני מקווה שתהיה הצעד הבא של המועצה הארצית לתכנון ובנייה.

אחד ההליכים המורכבים בתחום הרישוי הוא התערבות במבנה קיים. כל בקשה לתוספת בנייה, הריסה, שינוי שימוש תואם תוכנית וכדו' כרוכה בהליכי רישוי מסורבלים ומורכבים. יוצא מכך שגם קבלת היתר לממ"ד וגם קבלת היתר לעבודה פשוטה שאינה כוללת תוספת שטח יכולה לארוך שנים ולעתים אף לא ניתן להשלים אותה.

עשרות דרישות לתוספת ממ"ד לדירה אחת

בחנו כדוגמה בקשה שהוגשה ביוני 2020 לתוספת ממ"ד ליחידת דיור אחת בקומת קרקע בבית משותף הכולל ארבע יחידות דיור באשקלון. גיליון הדרישות לצורך מתן ההיתר כלל עשרות דרישות ואישורים שעלולים לייאש את בעל הנכס מביצוע הממ"ד.

הסיבה לכך היא שהליכי הרישוי בישראל מבוססים על עיקרון one size fits all במקום על custom made - במילים אחרות "היתר הוא היתר הוא היתר" בין אם מדובר בבניית מאות יחידות דיור ובין אם מדובר בתוספת מעלון לצורך הגשת מבנה.

מכיוון שהמציאות בישראל הוכיחה שהממ"ד מציל חיים ולאור העובדה שלמאות אלפי דירות בישראל עדיין אין ממ"ד, טוב עשתה המועצה הארצית בכך שבחנה את הצורך ונתנה מענה ייחודי לסוג זה של עבודה. ההקלות כוללות שורה של החלטות שיביאו לקיצור ההליך והקטנת המשאבים הנדרשים לצורך קבלת היתר, וימנעו מלראות בבקשה להיתר לתוספת מיגון הזדמנות לבחון את כל מערכות הבניין. זהו שינוי מבורך.

עם זאת, אנו קוראים למועצה הארצית לראות בכך צעד ראשון שיוביל לבחינה מחדש של עבודות הבנייה הנוגעות להתערבות במבנים קיימים ויוביל לקסטומיזציה של ההליכים, לקיצור מועדים והקטנת משאבים הנדרשים להוצאת היתר בנייה. צעדים כאלו יקלו על חידוש, שיפוץ, מיגון וחיזוק מבנים וימנעו הזנחה של שנים.



שיפוץ, חידוש ושיקום של מבנים הוא צורך אמיתי שההליכים הבירוקרטיים צריכים לעודד ולא למנוע. אין ספק ששינוי הגישה בכל הנוגע להיתרים לשינויים במבנים קיימים היא אחד הפתרונות שיאפשר ביצוע עבודות אלו ואף להציל חיים.

שאלה נוספת שנשאלת היא האם התמריץ הבירוקרטי לתוספת ממ"ד הוא מספיק, והאם ההקלות שניתנות בקבלת היתר לתוספת ממ"ד לא יעבדו טוב יותר במרכז הארץ, שם התוספת של חדר לדירה קיימת מעלה את ערך הדירה במאות אלפי שקלים לעומת תוספת של חדר בקריית שמונה; והאם את ההקלות ינצלו בעיקר יזמים שיפנו אל ועדי הבתים לביצוע העבודות בעוד שבפריפריה הדיירים יאלצו להתמודד עם הבירוקרטיה (שאמנם שופרה באופן משמעותי) לבדם?

**הכותבת מנהלת פרויקטים בכירה בחברת "נתיבי הקמה" המתמחה ניהול הליכי רישוי וסטטוריקה**





[מגור חלון](#)

## הוות"ל אישרה חלק מהקו הארוך ביותר של המטרו במטרופולין דן

מדובר בחלק הדרומי בקו M1 שמחבר בין היתר בין נס ציונה לתל אביב • בעבר אושר במלואו קו M3 של המטרו • קידום התוכנית במוסדות התכנון מתבצע במנותק מקידום חוק המטרו במסגרת חוק ההסדרים  
גיא ליברמן 11/10/21

בעוד שבועות הכנסת ממשיכה לדון בסעיפי חוק המטרו, שילעה להצבעה כחלק מחוק ההסדרים (ובחלקו כחקיקה נפרדת), הוועדה לתשתיות לאומיות במינהל התכנון (הוות"ל) אישרה פה-אחד את תת"ל 101 א. מדובר בתוכנית לחלקו הדרומי של קו המטרו M1. מדובר בקו הארוך ביותר מבין שלושת קווי המטרו המתוכננים, שאורכם הכולל הוא 150 ק"מ. התוכנית תועבר לאישור הממשלה.

תוכנית תת"ל 101 א- לקו מטרו M1 הדרומי תוכננה וקודמה על-ידי חברת נת"ע ומשרד התחבורה בוועדה לתשתיות לאומיות. תוכנית זו עוברת בשבע רשויות מקומיות בחלקו הדרומי של המטרופולין ומחברת את נס ציונה, רחובות, רמלה, לוד, באר יעקב, ראשון לציון וחולון עם תל אביב. מדובר בתוכנית המטרו השנייה המאושרת על-ידי הוועדה לתשתיות לאומיות. בחודש אפריל האחרון אישרה הוות"ל את תוכנית 103 לתוואי המטרו M3.

קו M1 כולל תוואי באורך של כ-43 ק"מ, ולאורכו ממוקמות 31 תחנות, חלקן בממשק עם מערכות הסעת המונים נוספות כגון רכבת ישראל, קו מטרו M3 והקו הירוק של הרק"ל (הדנקל).

תוכנית תת"ל 101 א היא תכנית לחלקו הדרומי של קו מטרו M1 החוצה את רשת המטרו מצפון לדרום. מדובר כאמור בקו הארוך ביותר ברשת, אשר צפוי להזין כמות של מעל למיליון נוסעים ביום באמצעות התחנות הפרוסות לאורכו.

חיים גליק, מנכ"ל נת"ע, בירך על ההחלטה ומסר כי "אישור המהיר של הקווים מוכיח שוב ושוב את מקצועיות צוותי התכנון בנת"ע ואת מוכנות החברה לפריקט התחבורה והתשתיות המגדולים שבוצעו בישראל".

מאיר שמרה, ראש מינהלת המטרו בנת"ע, מסר כי "אישור התוכנית הזו היא אבן-דרך חשובה למהפכה של התחבורה הציבורית והסעות המונים במטרופולין תל אביב. בחברה כבר נערכים להמשך ביצוע המטרו, בגיוס כוח-אדם מקצועי ישראלי ובינלאומי ברמה הגבוהה ביותר בכדי להתמודד בהצלחה עם האתגר".

יו"ר הוות"ל יו"ר מטה התכנון הלאומי, שלומי היילזר, ציין כי "אישור חלקו הדרומי לקו M1 מהווה נדבך נוסף בהקמת מערכת המטרו המקודמת במטרופולין תל אביב אשר תהיה לה תרומה רבה על השימוש בתחבורה ציבורית במטרופולין ולבעיות הגודש בדרכים, אני מבקש להודות מקרב לב לצוות המטרו במינהל התכנון ולכל הגורמים העוסקים במלאכה".



## הרכבות שנועדו להציל אותנו מהפקקים ייצאו מהתחנה רק בעוד שש שנים

מיזמי התשתית הגדולים שנמצאים במים אלה בעבודה ישנו כליל את ההתניידות שלנו בארץ, אבל כמעט בכלום יש עיכובים ואיחורים • החדשות הטובות: כולם מכוונים לתחבורה ציבורית  
גיא ליברמן 7/10/21

כשמדובר בתחום התחבורה, קשה להתחיל בבשורות טובות: העומסים התחבורתיים בשנים הקרובות רק ילכו ויחריפו, וההקלה, אם בכלל תגיע, צפויה רק החל מאמצע העשור הנוכחי. מבט חטוף במועדי ההפעלה של מיזמי הדגל של חמש החברות הממשלתיות שפועלות בתחום התחבורה היבשתי מבהיר זאת.

מסילת הרכבת המזרחית שמקימות נתיבי ישראל ורכבת ישראל במשותף צפויה להיפתח מסחרית רק בסוף 2026, רכבת קלה לתושבי הצפון אפילו מאוחר יותר. יתרה מזאת, בחלק גדול מהמקרים העבודות עצמן "תורמות" לעומסים, כפי שחווים על בשרם כבר שנים רבות תושבים בתל אביב ובירושלים, שחיים לצד עבודות על הרכבת הקלה.

כדאי לשים לב שבניגוד לעבר הלא רחוק, רשימת הפרויקטים הגדולים, ללא יוצא מהכלל, לא כוללת אף פרויקט שמתמקד ברכב הפרטי, וכולם מכוונים לתחבורה ציבורית. מצד אחד, הדבר מלמד שהתובנה כי תחבורה ציבורית היא המפתח לבעיית הפקקים; מצד אחר, די ברור שהלמידה הזו עלתה לנו בשנים יקרות של פקקים ומיליארדים שיוזרים לטמיון הן בשל איבוד הזמן על הכביש, והן משום שעולם התשתיות רק הולך ונעשה יקר יותר להקמה עקב עליית מחירי הסחורות בעולם.

דבר מעניין נוסף שעולה מרשימת הפרויקטים הגדולים של ישראל היא הוורטטיליות של החברות הממשלתיות. תכנון והקמה של פסי רכבת כבר מזמן איננו נחלתה הבלעדית של רכבת ישראל, וגם חברה כמו חוצה ישראל יודעת לעמוד מאחורי פרויקט כמו רכבת קלה.

המשמעות היא התמחות של עוד ועוד גופים בישראל בידע מקצועי, וכן תחרות אמיתית בין גופים ממשלתיים על קבלת פרויקטים ותקציבים, דבר שאמור לסמן לקברניטי הגופים הללו שהם חייבים להציב יעדים גבוהים להתמקצעות בכל רגע נתון.

כך למשל בעתיד הלא רחוק צפויים שר האוצר אביגדור ליברמן ושרת התחבורה מרב מיכאלי להכריז על החברה שתנהל את פרויקט התשתית הגדול בישראל - המטרו, שיהווה את הרכבת התחתית של מטרופולין דן, והבחירה במי שמנהלת אותו עד אז, חברת נת"ע, איננה ודאית כלל וכלל.

הנה חמשת הפרויקטים התחבורתיים הגדולים של ישראל, שנמצאים בשלבים שונים של תכנון וביצוע.

הקו האדום: "השנה הבאה היא שנת מהפך"



מבין כלל פרויקטי הדגל של החברות הממשלתיות, הקו האדום של הרכבת הקלה באחריות חברת נת"ע הוא היחיד שצפוי להיפתח בשנה הבאה. אלא שאת הפרחים מיותר להביא, שכן הרכבת הזו הייתה אמורה לצאת לדרך כבר בתחילת העשור הקודם, אבל התעכבה בשל אינספור תקלות וניהול כושל. גם כיום, למרות הצהרות מנכ"ל נת"ע חיים גליק שהקו האדום ייפתח מסחרית בנובמבר 2022, יש רבים שמטילים בכך ספק.

הקו האדום מחבר בין פתח תקווה לבת ים, ועובר דרך רמת גן, בני ברק ותל אביב. אורכו 60 ק"מ, ונבנו לאורכו 34 תחנות. עשר מהן תת-קרקעיות (באזור תל אביב), ואורכו של החלק התת-קרקעי הוא 24 ק"מ. לפי הצפי של נת"ע, כרבע מיליון נוסעים יעשו בו שימוש בכל שנה.

הבשורה של הקו האדום היא כמובן האפשרות להגיע במהירות מערי הלוויין במטרופולין למרכזים ההומים שבלב תל אביב בטווחים של 10-20 דקות, תלוי מאיזו תחנה יוצאים. לאחרונה הסביר גליק כי הזמינות תהיה כזו שהמרווח בין הגעת רכבת לרכבת יעמוד על שלוש דקות וחצי, וכי כל רכבת תוכל להסיע 500 נוסעים.

הקו האדום הוא אחד מבין שלושה קווי רכבת קלה (רק"ל) שמקימה נת"ע, תחת הפרויקט שקיבל את השם דנקל. מועד הפעלתם של שני הקווים הנוספים - הירוק והסגול, שיחברו עוד ערים רבות במטרופולין למפעלת הרכבת הקלה במרכז הארץ, מאוחר הרבה יותר, ולפי תוכניות העבודה העכשוויות אנחנו צפויים לראות אותם פועלים רק בשנת 2027, וגם זה במקרה הטוב.

למרות העיכובים בהפעלת הקו האדום, לא נראה שמישהו ממנהל במיוחד ללחוץ על הדושה בעניין שני הקווים האחרים. כך, כבר חודשים רבים מתעכבת ההכרזה על הזוכים במכרזי ה-PPP להפעלתם. בעבר נטען כי הנהלת משרד התחבורה, תחת השרה לשעבר, מירי רגב, מעכבת את ההחלטה, לאור משא ומתן על פינוי משפחות מאזור כפר שלם בתל אביב, שמתגוררות על תוואי של הקו הסגול.

ואולם נראה כי גם כיום הנושא לא מקבל קדימות וההכרזה כאמור מתעכבת, מה שכמובן משפיע לרעה על לוחות הזמנים של הפרויקט.

מי שמובילים את הפרויקט הם המנכ"ל גליק, המשנה למנכ"ל קרן זוהר והסמנכ"לים אודי קפלנסקי ואיתמר גולדברגר.

"השנה הבאה היא שנת המפך. אחרי שנים של הבטחות הרכבת הקלה בקו האדום תנוע. זהו שלב חשוב ומרכזי בדרך להקמת מערכת להסעת המונים הכוללת 3 קווי רק"ל ו-3 קווי מטר, שתסיע עשרות מיליוני נוסעים בשנה - בבטיחות, נוחות ללא פקקים ובזיהום אוויר מינימלי. המערכת הזו היא צו השעה, ונת"ע מגויסת כולה למען המטרה".

הנתיבים המהירים: ההצלחה תלויה בשינוי התנהגותי



## הנתיבים המהירים

חברה אחראית: נתיבי איילון  
מועד רשמי לפתיחת מלאה: 2027

הפרויקט היחיד מבין המיזמים הגדולים שמקדמות החברות הממשלתיות שאינן דורש פסי רכבת הוא פרויקט באחריות חברת נתיבי איילון - פרויקט הנתיבים המהירים. אף שמרכז הפרויקט הוא סלילה של נתיבים חדשים לצד כבישים שכולנו מכירים - איילון (20), כביש החוף (2) וכביש 5, הדגש הוא לגמרי על תחבורה ציבורית.

מטרתו של הפרויקט היא להביא להקלה משמעותית על הכניסות לתל אביב ולמרכזי התעסוקה בשליה, כמו גם באזורים עמוסים בערים השכנות (מתחם הבורסה ברמת גן, אזור התעסוקה של הרצליה ועוד).

הצלחת הפרויקט טמונה בשינוי התנהגותי בקרב מסה של נהגים, שיידרשו להיכנס ללב המטרופולין ללא המכונית הפרטית.

כיצד זה יעבוד? כחלק מהפרויקט ייבנו כאמור כמה נתיבים חדשים שמיועדים לתחבורה ציבורית בלבד, או לכלי רכב שמסיע שלושה אנשים פלוס. אוטובוסים רגילים יורשו לנוסע על הנתיבים, אך עיקר השימוש מיועד לשאטלים שייצאו משני חניוני ענק: 3,500 מקומות חניה באזור שפיים, ו-7,000 מקומות חניה ליד הסופרלנד ראשון לציון. בכל חניון ייבנו מאות מקומות חניה, גם לכלי רכב דו-גלגליים. המטרה היא שנהגים יחנו את רכביהם ומשם יעלו על שאטלים חנימיים, שייצאו בכל חמש דקות (בשעות העמוסות) לכמה יעדים מרכזיים. לפי הצפי, הפרויקט יוכל לתת מענה בכל יום ללמעלה מ-13 אלף נהגים. בנתיבי איילון מדגישים שייבנו שבילי אופניים שיובילו לחניונים.

הפרויקט יבוצע בשיטת PPP - Public Private Partnership: הזכיין מתכנן, מקים, מתפעל ומתחזק את המערך למשך 14 שנה. בשנה שעברה זכתה במכרז לפרויקט קבוצת "נתיב לעיר", הכוללת את דניה סיבוס, אלקטרה, אפיקים וחברת דן. לקראת 2025 החלק הדרומי של הפרויקט צפוי לפעול, לרבות חניון הענק בראשון לציון. שנה לאחר מכן גם החלק הצפוני צפוי להיות מוכן, ועד 2027 (צפי מקדמי) גם מערך הכבישים על כביש 5.

הביצוע של הפרויקט על כביש 5 הוא אחד מהמכרזים הבאים שיתפרסמו בקרוב, והוא עשוי לעורר עניין רק בקרב חברות בתחום. מי שמובילים את הפרויקט מטעם נתיבי איילון הם סמנכ"ל הפרויקטים הזיממים עוזי לוי, וראש אגף הזכינות בוריס מלקוב. מטעם חברת הניהול מוביל את הפרויקט ראובן קוגן, ששימש בעבר בתפקידים בכירים במשרד האוצר ובמשרד התחבורה.

"פרויקט הנתיבים המהירים עתיד לשנות מהקצה לקצה את חוויית הנסיעה של עשרות אלפי ישראלים הנוסעים בכל יום אל מוקדי התעסוקה במטרופולין תל אביב, בנוסף לחיסכון מהותי בזמן ובכסף. חברת נתיבי איילון גאה להוביל ולקדם קשת של פתרונות תחבורה שיהוו חלופה לרכב הפרטי", מסר מנכ"ל חברת נתיבי איילון, איתמר בן מאיר.

רק"ל נפית: הרכבת הקלה של הצפון



כשמדברים בישראל על רכבות קלות (רק"ל) מתכוונים בעיקר לרשת הרכבות הקלות בירושלים, או זו שהולכת ומתקדמת (בעצלתיים) בתל אביב. אך גם בצפון חושבים על רכבת קלה. אם הכול יתנהל לפי התוכנית, בעוד שש שנים תוכלו לעלות על רכבת קלה בנצרת, לעבור דרך תחנות בקריות, ולהגיע עד לחיפה, בלי להזדקק לרכב פרטי. מדובר בפרויקט האזורי "רק"ל נופית" שישרת את תושבי הצפון, ושמטרתו ליצור רצף תחבורתי מהיר, נגיש וזמין באמצעות חיבור גושי ההתיישבות במטרופולין חיפה.

תוואי הרכבת הקלה נופית יתפרס לאורך כ-41 ק"מ ויחצה כ-10 מועצות ורשויות מקומיות. התוואי יחל במרכזית המפרץ בחיפה - 'האב' תחבורתי מטרופוליני, יעבור דרך קריית אתא, ימשיך לאורך כביש 79 בסמוך ליישובים שפרעם, ריינה, משהד, ביר אל-מכסור ומשם יכנס לנוף הגליל ויסתים בעיר נצרת. לאורך הקו יוקמו 20 תחנות וחניוני "תנה וסע". כחלק מהפרויקט יופעלו כ-30 רכבות בתדירות של 4-10 דקות, במהירות של עד 100 קמ"ש במקטע הבין עירוני. בחוצה ישראל צופים ש"נופית" תשרת 100 אלף נוסעים ביום.

מדובר בפרויקט זכייני (PPP), שמקודם בשני שלבים: השלב הראשון, שבו הוא מצוי כעת, כולל את התכנון, עבודות להעתקה וחיידוש תשתיות, בניית גשרים ומחלפים, קירות תמך ועבודות סלילה. שלב אינפרא 2 יתחיל עם בחירת הקבוצה הזכיינית, ויכלול את המימון, הקמת המסילה והמערכות הרכבתיות, רכש צי הקרונות ותפעול ותחזוקת הקו לאורך 25 שנה.

בינואר הודיעה חוצה ישראל ש-6 קבוצות הגישו מועמדותן להשתתפות במכרז: קבוצה אחת כוללת שתי חברות סיניות (Crci-Croc), לצד אפקון וקבוצת מאיר. קבוצה שנייה כוללת את בומברדייה הקנדית ו-Globalvia ו-Comsa הספרדיות וכן לסיקו מישראל.

קבוצה שלישית כוללת את אלסטום הצרפתית, והחברות הישראליות אלקטרה, מנרב ואליד. קבוצה רביעית כוללת שש חברות: Downer מאוסטרליה, Texmaco ההודית, היטאצ'י מאיטליה, Srandler השוויצרית, אגד ושיכון ובינוי. קבוצה חמישית כוללת את שפיר, קרן התשתיות נוי, Caf' הספרדית. קבוצה נוספת משלבת את החברות: Cres ו-Shentang הסיניות, Atm מאיטליה, Poyazdy מפולין ודן.

את הפרויקט מובילה חטיבת הרק"ל בחוצה ישראל בראשות הסמנכ"ל איציק אורון. דנה ו-Idom מספרד אחראיות על הניהול והתכנון הוא של Ineco הספרדית וחברת ינון מישראל. "רק"ל נופית הוא אחד הפרויקטים התשתיתיים החשובים כיום בישראל. עבודות הביצוע מקודמות בהתאם ללוחות הזמנים. במקביל אנו מקדמים את המכרז הזכייני, מסר לגלובס מנכ"ל חוצה ישראל, דן שנברך.

המסילה המזרחית: מצפון לדרום בלי לעבור בתל אביב

**המסילה המזרחית**

חברה אחראית: **נתיבי ישראל**  
מועד רשמי לפתיחת מלאה: **סוף 2026**



צילום: נתיבי ישראל

קשה לפספס את השלטים שהוצבו באזור כביש 6, ולאחרונה את הקמפיין בטלוויזיה, אך לא רבים מכירים את פרויקט הדגל של חברת נתיבי ישראל (נת"י, לשעבר מע"צ). בעוד חמש שנים, כשתרצו לנוסע ברכבת מפרדס חנה-כרכור ללוד, ייתכן שתוכלו סוף סוף לעלות על רכבת שלא עוברת דרך תל אביב.

אמנם נתיבי ישראל ידועה בעיקר כמי שאחראית על 98% מכבישי המדינה הבין-עירוניים, אך כיום משאבים רבים שלהם מופנים דווקא להקמת פרויקט מסילת הרכבת המזרחית - קו רכבת חדש שיחבר בין פרדס חנה כרכור בצפון ושיסתיים בלוד בדרום. חלק גדול מתוואי המסילה החדש יבנה לצד כביש 6.

בשל היקפו ומורכבותו שתי חברות ממשלתיות אחראיות עליו. נת"י אחראית על שני המקטעים הצפוניים (עד ראש העין) שאורכם 40 ק"מ. לחלק הדרומי, שאורכו כ-20 ק"מ, אחראית רכבת ישראל.

עד כה פרסמה נת"י מכרזים בשווי מצרפי של כארבעה מיליארד שקל לפרויקט, ולאחר עבודת תכנון ארוכה, הבנייה החלה לפני כשנתיים והיא כוללת עבודות ניקוז, בניית גשרים, העתקת תשתיות, סלילת כבישים והקמת תחנות רכבת. הפרויקט כולל לראשונה תחנת רכבת ביישוב ערבי - תחנת טיבה.

בקרוב צפוי להתפרסם מכרז להקמת תחנות חדרה מזרח וטירה-כוכב יאיר. המבצעות הן סולל בונה ודניה סיבוס, וחברות הניהול הן ח.פ.ת הנדסה ואפשטיין. בנת"י מסבירים שמעבר לחשיבות של הקמת קו רכבת נוסף שישירת עוד נוסעים בתחבורה ציבורית, לכשתוקם המסילה תיווצר לראשונה בישראל רשת מסילות, כך שלא כל תנועה מדרום לצפון בישראל תעבור אך ורק דרך המסדרון הצפוף של נחל האיילון בתל אביב. כמו כן בקו זה מתוכננת פעילות ערה של סחורות, דבר שעשוי להקטין במידה רבה הן תנועה של משאיות רבות, ובכך לתרום להפחתה בעמוס בכבישים ובזיהום אוויר.

הן בנת"י והן ברכבת ישראל צפויים לסיים את העבודות ב-2025, ולאחר מכן יעבור הפרויקט לניהולה המלא של רכבת ישראל שתבצע חישובול של המסילה, על ידי הצבת עמודי חשמל לכל אורך המסילה, ולאחר עבודות הרצה וקבלת טופסי 4 לתחנות, היא אמורה להיפתח לתנועה מסחרית ב-2026.

סמנכ"ל חטיבת תשתיות הרכבת בנת"י, המהנדס הבכיר צחי גורה, מסר לגלובס כי "זו זכות גדולה לקחת חלק בפרויקט אדיר אשר הלכה למעשה ישנה מציאות של מיליוני אזרחיות ואזרחי ישראל. המיזם ייצור מציאות חדשה שהיא מהווה ציונות של ממש, אשר תירשם בספרי ההיסטוריה. מעבר לעובדה שהפרויקט מפרנס אלפי משפחות, אותם אנשים מדהימים שלוקחים חלק בהקמת הפרויקט מונעים בתחושת שליחות. ברמה האישית אני מתרגש".

חישובול הרכבת: עמודים, כבלים ועידן חדש לרכבת



צילום: רכבת ישראל

בשנים האחרונות ניתן לראות כיצד לאורך קווי מסילת הרכבת בישראל הוצבו עמודים ומעליהם נמתחו קווי מתח שבזכותם ניתן להעביר את מערך הרכבות הישראלי לעידן חדש: עידן הרכבות החשמליות. מדובר בפרויקט המרכזי של הרכבת בשנים האחרונות, בעלות חריגה של 12 מיליארד שקל, שכולל שינוי דרמטי בכל הפעילות של רכבת ישראל. במסגרת הפרויקט מוסבות להנעה חשמלית תשתיות מסילה באורך כולל של כ-1,500 ק"מ לאורכה ולרוחבה של המדינה.

העמודים והכבלים, או מה שנקרא בעגה המקצועית "רשת מגע עילי" (OCS) הם רק חלק קטן ממערך שלם של רכש, הטמעה והפעלה שמבצעת הרכבת כחלק מהפרויקט שבמסגרתו מוקמות תחנות השנאה, רכש קטרים חשמליים, ורכבות חשמליות ללא קטר שמחליפות את קטרי הדיזל הישנים. לצד אלה מוקמים מתחמי תפעול חשמליים חדשים, מבוצעות הכשרות כוח אדם לתחזוקה ומוקם מערך הדרכות.

הפרויקט עבר טלטלות שגרמו לדחיות של שנים בקידומו. כבר ב-2010 אושר התקציב לפרויקט, וב-2014 אושרה תוכנית החישוב במסגרת ת"ל 18.

ב-2014 פורסמו מכרזי החישוב, אלא שאחרי פרסום שמות הזוכים הוגשו כמה עתירות משפטיות שונות שהסתיימו רק ב-2018, ושביגין הפרויקט התעכב.

בשנה שעברה, לאחר כמה עיכובים, הושג מתווה להאצת פרויקט החישובל שעיקרו הגדרת אבני דרך בפרויקט והאצות נדרשות, ותוספת בגין האצה. זאת כחלק מהשמת דגש על תפוקות במונחי הרחבת הרשת החשמלית.

מתווה זה קיצר משמעותית את לוח הזמנים המקוריים של הפרויקט ללוח זמנים מעודכן במסגרתו צפוי כל הפרויקט להסתיים בשנת 2025.

כבר כיום חלק מהפרויקט פעיל. כך למשל הקו החשמלי הראשון שנפתח היה בין תחנת ירושלים יצחק נבון לנתב"ג, לאחר מכן הוארך הקו עד תחנת ההגנה בתל אביב. במאי 2020 הושלמו העבודות עד תחנת תל אביב סבידור מרכז, ובספטמבר 2020 הושלמו עבודות החישובל בין ירושלים עד הרצליה.

עד סוף 2021 צפוי להסתיים החישובל של קו הרצליה-פתח תקווה-אשקלון, וכן להסתיים החישובל של קשת מודיעין (קו מודיעין-ירושלים יצחק נבון). הדמויות המובילות בקידום הפרויקט הן מנכ"ל הרכבת מיכאל מייקסנר, ראש מנהלת החישובל ברכבת, אבי זלמן, וסמנכ"ל הפיתוח ברכבת איליה וולקוב. מטעם חברת הניהול (WSP) מובילים את הפרויקט קובי בן שטרית ויריב כץ ומטעם קבלן החישובל, חברת SEMI הספרדית, פאקו אריאס ושי פנחס.



## השרה אלהרר: "חייבים לקדם אנרגיות מתחדשות, אי אפשר להיות דובי לא לא"

שרת האנרגיה קארין אלהרר חזרה היום בוועידת "מקור ראשון" על עמדתה כי חייבים לקדם אנרגיות מתחדשות כמעט בכל מחיר, ושלחה עקיפה למשרדי הממשלה האחרים: "אי אפשר לומר תביאו מתחדשות בלי מתחדשות" • בכך רמזה כי משרדים אחרים לא רואים חשיבות בקידום מהיר של פרויקטים של אנרגיה חלופית

גיא ליברמן 11/10/21

בחודשים האחרונים שרי ובעיקר שרות בממשלה החדשה מקפידים להציג תמימות דעים ומסרים זהים בתחומים רבים, בדגש על כאלה שיש ביניהם סינרגיה. אחד מהם הוא תחום האקלים, שבו כבר נראו בכמה הזדמנויות שרות האנרגיה, התחבורה והגנת הסביבה שפרסמו הודעות משותפות של משרדיהן לגבי תוכניות שונות.

עם זאת, היום (ב') בכנס הכלכלי שערך עיתון מקור ראשון ברמת הגולן, ושעסק רבות בתחום האנרגיה, נרשם סדק בחזית המאוחדת שמציגים המשרדים בנוגע לקידום מיזמי אנרגיה מתחדשת. לדברי מנכ"לית המשרד להגנת הסביבה, גלית כהן, שנכחה בכנס, היא איננה דוגלת בגישה של קידום כל פרויקט אנרגיה מתחדשת, רק מפני שמדובר באנרגיה "נקייה" יותר מאנרגיה שעושה שימוש בדלקים פוסיליים.

30% עד לשנת 2030

לדברי מנכ"לית המשרד גלית כהן שנכחה בכנס, "אנחנו בעד אנרגיות מתחדשות, אבל בתוך זה יש את האיזונים. לאט לאט גם עם טורבינות רוח", אמרה והוסיפה כי "צריך לחשוב טוב טוב לפני שמאשרים טורבינות רוח וגם אנרגיה סולארית. גם לזה יש מחיר גדול".

גם מנכ"ל משרד התיירות, אמיר לוי, הציג עמדה לפיה יש להעדיף מיזמי תיירות על פני מיזמי אנרגיה.

זמן קצר לאחר הדברים המתוארים, ואולי בניסיון להבהיר מה הגישה של משרדה ושל הממשלה, שמחויבת ליעדי אנרגיה מתחדשת של 30% עד לשנת 2030, הציגה שרת האנרגיה, קארין אלהרר עמדה אחרת, תוך עקיפה ברורה לכיוון משרדי הממשלה. "אי אפשר לומר תביאו מתחדשות בלי מתחדשות", אמרה והוסיפה כי "להיות דובי לא לא זו לא תוכנית עבודה. אם רוצים לעשות מעבר למתחדשות צריך להשקיע גם בסולארי, גם ברוח וגם בפתרונות טכנולוגיים חדשים", אמרה. עוד הסבירה כי "כל יזם בגולן ובכל הארץ שרוצה לפתח מתחדשות שיפנה אלינו. אני רוצה שיוכלו לייצר ולהביא תוצאות. מדינת ישראל מחויבת להפחתת פליטות ולייצור חשמל מאנרגיה מתחדשת".

**\*\*\*גילוי מלא: בעקבות טעות שנפלה בדברים שנמסרו במקור לגלובס, ידיעה זו עודכנה ונערכה מחדש.**





דף הבית > נדל"ן > חשאת נדל"ן

**שכנס אורח/ת** | **דואר אדום** | **ועידות**

**בגלל משבר השבבים: גם באוקטובר מספ**

**הראל יזל ושותפים רכשו 11 דירות בפריז**

**במעשייה דרושים 14 מנה באמת מרוויחים אלף עובדים - אז**

**מאות עובדים בגוגל ובאמזון דרושים: לבטל את הקמת עמית כבוד**

**צליים הישראלית מביסת 400 מיליון דולר לפי שווקים של 3**

**שש סיבות לשוני של 6 מיליארד דולר ל-WIZ**

**נדל"ן** | חדשות הנדל"ן | נדל"ן עולמי | קירות מתקלפים | **הנצפות ביותר בערוץ**



**נמכר חוף פרסי בכנרת: הערכה: ביותר מ-50 מיליון שקל**



**הראל יזל ושותפים רכשו 11 דירות בפריז**



**בבחרו 4 ערים: מיליט של פיניו בינוי במימון המדינה יוצא לדרך**



**ליברמן: "הרתיחה בבורסה מסרידה מאוד. אני מקווה שאנחנו ערוכים"**



**תנוריה לאיכות, בלי הטענה: טווח הנסיעה הוא המכר החדש**

**סרטונים מומלצים**

**עוד בכלכליסט**

כנס כלכליסט | ועידת Tech TV | ועידת בני יוק | FOODTECH 2021 | בריאות בארגונים | כנס יזמים ותעשיית

**כנס כנככת הקנאביס 08.11.21** | **TECH TLV 2.11.21** | **MindTheTech NEW YORK 15-17.11** | **FOODTECH 2021 18.10.21** | **מוביליטי 19.10.2021** | **ישראל עוברת לגי' 19.10.2021** | **כנס כנככת הקנאביס 08.11.21**

## הממשלה אישרה תוספת של 29 אלף עובדים לבניין, אבל אפילו אחד לא בא

באוגוסט החליט הוסיף 13.5 אלף עובדים זרים וכ-15 אלף פלסטינים לענף הבנייה. אך בגלל סוגיות תקציביות והתמהמהות בהליכי גיוס לא נכנס עד כה אפילו פועל אחד והמחסור בפועלים נמשך דווקא ליל 13.10.21, 16.02.

**תגיות:** פועלי בניין | בנייה | פועלים פלסטינים

מזוקת הידיים העובדות בענף הבנייה טרם נפתרה **למרות ההחלטת הממשלה מחדש אוטוט האחרון** להוסיף עובדים לענף, כך עולה מבדיקת כלכליסט. ההחלטה הוסיפה כ-29 אלף עובדים — תוספת של 13.5 אלף זרים וכ-15 אלף פלסטינים, אך עד כה, חודשים לאחר ההחלטה, טרם הגיע לישראל אפילו פועל אחד. כעת הערכה היא שהגעת עובדים זרים צפויה רק בתחילת 2022, וגם אז בהיקפים נמוכים שאינם תואמים את צורכי הענף.

**קראו עוד בכלכליסט:**

- **לקראת אישור ועדת הפנים ותורה אור יוק להסבת משדדים לעמרים**
- **ראשי רשויות מנהארגוניות של רח"ל: "שדע כל זים שיהיה לו קשה להתקדם כאן"**
- **יזמים מנסים לעצל חשש מקריסה: לקידום פיניו בינוי**

הדחיפות בתוספת העובדים קשורה באופן ישיר להיצע הדירות הנמך בישראל, והחשש הוא כי מיעוט העובדים יהיה מה שיכביד על הרחבת היצע. בניגוד לסוגיות סבוכות יותר כמו שיווק קרקעות ואישור תוכניות, נושא העובדים נחשב לפשוט יחסית לטיפול, ולכן המדינה העריכה שדווקא בסוגיה זו ניתן יהיה להאיץ את הפתרון בקלות. למרות חוסר ההצלחה הזמני, בענף עדיין מקווים כי הסיבה לעיכובים היא חודש ספטמבר, שהתאפיין במיעוט ימי עבודה בשל החגים, וכי כעת ההליך יחזור למסלולו.

מדינות היעד להבאת עובדים זרים הן אוקראינה, מולדובה וסין. גורם בענף אמר כי כרגע עיקר המהלכים מול אוקראינה ומולדובה, בעוד הסינים פחות משתפים פעולה. בהתאם להחלטה, מכסת העובדים הזרים תעמוד על 17,300 במקום 16,500. כמו כן נקבע כי לאחר שהמכסה תמומש בבלואה (כיום היא נמצאת בחסר של כ-3,000 עובדים), תגדל מכסת העובדים הזרים בתמש פעימות נוספות: ארבע פעימות של 2,500 עובדים ופעמה נוספת של 2,700 עובדים.

מין ראשון, שצפוי להניב כ-1,000 עובדים ממולדובה ואוקראינה, מתוכנן בשלב זה לטוף אוקטובר. אבל הגעת העובדים תלויה במהירות שהמדינה ותאגיד כוח האדם ידרשו אותם. לצד הבאת העובדים החדשים יש לזכור כי מדי שנה חוזרים לארצם כ-1,500 עובדים, כך שהתחזית היא כי ללא מהלך משמעותי להבאת עובדים חדשים, מספרם רק ילך ויפחת.



סלמה מור יזיק, מנכ"ל רשות האוכלוסין, "בחודש הקרוב ייעזרו מבתי גיוס במולדובה" (צילום: ענתי טעון)



פועלים באתר בנייה. הקפי העובדים אינם חוזרים את צווי הענף (צילום: שואל טו)

גליכי ים כוחות - חצי מהבניין הכי אסקולוסיבי בשכונה כבר...

Round Table נדון

כך חזאן לעתיד יכרזו הנכסה פאסיביות נכסיהם דיגיטליים ...

Vooom

לראשונה מקום המדינה בדרך לעיר ערבית חדשה | נכסיהם כלכליסט

Promoted Links by Taboola

בשיתוף שורת הרוח

במקביל לעובדים הזרים, גם מכסת הפועלים הפלסטינים נמוכה יחסית. המכסה עומדת על כ-64.5 אלף פועלים בשנה, בעוד הצורך על פי הערכות עומד על כ-80 אלף פועלים. בהחלטה הממשלה אישרה הכנסה של 15.5 אלף פלסטינים נוספים לענף הבנייה, והקבלנים והפלסטינים מאוד ציפו לכך, אך גם במקרה זה – עד היום לא נכנס אפילו פועל פלסטיני אחד נוסף. הסיבות לכך הן סוגיות תקציביות שטרם הוסדרו בין משרדי הממשלה, ובעיקר תוספת תקציב לקליטת הפועלים.

משרות האוכלוסין נמסר בתגובה: "החלטת ממשלה מספר 189 קובעת כי הבאת העובדים תתבצע בפעילות, והחל משנת תקציב 2022. רשות האוכלוסין וההגירה נערכה מול מדינת המוצא של העובדים הזרים להגדלת המכסות ועריכת תוכנית שנתית לגיוס ולהבאה של העובדים, לרבות מסין, בהתאם להחלטת הממשלה. בחודש הקרוב יערכו מבחני גיוס במלחמה ולאחריהם באוקראינה".

בניגוד לתגובת הרשות, אין בהחלטה כל קביעה שהמהלך יחל רק מ-2022, ובכוננת המדינה לנסות ולגייס עובדים עוד השנה.

**שנים ארוכות** | **דאר אדום** | **ועידות**

חברת היעץ ISS לבעלי מניות הפועלים: לא לו (צילום: דרור בן-דוד)

האסטרטגיה חובבת הקריפטו "שכחה" להצטרף שוק (צילום: דרור בן-דוד)

בתעשייה דרושים 14 מנה באמת מרוויחים (צילום: דרור בן-דוד)

מאות עובדים בגוגל ובאמזון דורשים: לבטל את הקמת עמיתי עבודה (צילום: דרור בן-דוד)

שש סיבות לשוני של 6 מיליארד דולר ל-WIZ (צילום: דרור בן-דוד)

צליים הישראלית מניסה 400 מיליון דולר לפני שווי של 3 מיליארד (צילום: דרור בן-דוד)

**נדל"ן** | חדשות הנדל"ן | נדל"ן עולמי | קירות מתקלפים | **הנצפות ביותר בערוץ**



נמכר חוף מרסי בכנרת: הערכה: ביותר מ-50 מיליון שקל



הראל זיל ושותפים רכשו 11 דירות בפרויקט פיניו ביניו בנחל יצחק בחיא



בבחרו 4 ערים: פיליט של פיניו ביניו במימון המדינה יוצא לדרך



ליברמן: "הרתיחה בבורסה מסרידה מאוד. אני מקווה שאנחנו ערוכים"



מנצחה לאיכות, בלי הטענה: טווח הנסיעה הוא המכר החדש

סרטונים מומלצים

עוד בכלכליסט

כנס כלכליסט | ועידת Tech TV | ועידת בני יוק | FOODTECH 2021 | בריאות בארגונים | כנס יזמים ותעשיית

כנס כלכליסט הקנאביס 08.11.21 | ועידת Tech TV | כנס כלכליסט הקנאביס 08.11.21 | כנס כלכליסט הקנאביס 08.11.21 | כנס כלכליסט הקנאביס 08.11.21

ההדמיות העסקיות שמפתחות בשוק הקנאביס הרפואי | הקום שבו הריענות הגדולים נולדים | NY TECH & INNOVATION CONFERENCE | אירוע הגפר והתכונה על חוזה | כנס לפרשת חוק המדיניות בצפון הנגב | כנס כלכליסט הקנאביס 08.11.21

### משרד השיכון מקדם הצבת פאנלים סולאריים על 1,000 מבנים של דיור ציבורי

המשרד צפוי לפרסם עד סוף השנה מכרז בנושא, כאשר הכוונה היא שמימון ההקמה והתחזוקה יהיו באחריות החברות שידו. לפי הערכות, המשרד יזכה להכנסות של כ-10 מיליון שקל בשנה שיגיעו מתשלום שכר דירה על הגגות או מהשתתפות ברווחים, בהתאם למודל שעליו יוחלט, והן יופנו לטובת הדיור הציבורי

דוחן לוי 06.00, 13.10.21

**תגיות:** משרד השיכון | דיור ציבורי | פאנלים סולאריים

משרד הבינוי והשיכון בשיתוף משרד האנרגיה מקדם בימים אלה תוכנית להצבת פאנלים סולאריים על גגות של כ-1,000 מבנים של דיור ציבורי. כך נודע ל"כלכליסט". המשרד צפוי לפרסם עד סוף השנה מכרז הפונה אל חברות מתחום האנרגיה הסולארית. הכוונה היא שמימון ההקמה והתחזוקה יהיו באחריות החברות שידו. על פי הערכות, המשרד יזכה להכנסות של כ-10 מיליון שקל בשנה שיגיעו מתשלום שכר דירה על הגגות או מהשתתפות ברווחים, בהתאם למודל שעליו יוחלט, והן יופנו לטובת הדיור הציבורי. היוזמה תוצג על ידי משרד השיכון בוועידת ענף ה-3 לעירוניות ב-18-19 באוקטובר.

**קראו עוד בכלכליסט:**

- אייטנאל תמכר לאלניס חובשים ליקני פאנלים סולאריים ב-20 אלף דולר בשנה
- אנליטי חתמה על הסכם לכיכרית חשמל מפרויקט סולארי בארזונג
- התפוצצה עסקת מכירת השרה הסולארי באשלים

יוזמות להקמת מתקנים סולאריים על גגות של בתים משותפים היו עד כה נדירות, בין היתר בשל הקושי לקבל את הסכמת כלל בעלי הדירות לשימוש בגג כפי שחייב החוק בעבר. בטרם התפזרה הכנסת האחרונה היא העבירה חוק המאפשר התקנה של מתקנים סולאריים על גגות בתים משותפים בהסכמה של 67% מהדיירים.



פאנלים סולאריים על גג (פילם: pixabay)

בסקירה שבוצעה על ידי משרד השיכון לכלל המבנים בדיור הציבורי נמצא כי מתוך כ-13.5 אלף מבנים המטהלים על ידי החברות המשכנות, כמו עמידר וחלמיש, כ-1,000 מבנים מתאימים לקידום פרויקטים מסוג זה, בעיקר כי היקף אחזקת המדינה בהם הוא לפחות 67%, כך שלא תידרש הסכמת יתר בעלי הדירות.

מתכנתת הערים חנה מורן, יו"ר הפורום הישראלי לעירוניות "היוזמה מביאה להפחתת ההוצאות על חשמל במשקי בית של העשירונים הנמוכים, ותומכת בקידום ייצור חשמל באנרגיה מתחדשת שאינו מזבז את משאב הקרקע".

ד"ר עמיל וסל, מנהל תחום מחקר ומדיניות באגף תכנון אסטרטגי ומדיניות, משרד הבינוי והשיכון מסר כי: "גגות מבנים משותפים הם אחת העתודות החשובות והמתאימות ביותר להפקת אנרגיה נקיה לישראל".